

2018

't Oerke

pedagogisch beleidsplan

Peutergroep 't Oerke

Helen van Engen Wanders

't Oerke

Januari-2018

1. Inleiding		
1.1 Algemene doelstelling		2
1.2 Doelgroep en begeleiding (4 ogen principe)		2
1.3 Openingstijden		2
1.4 Kosten en ruildagen	2	
1.5 Locatie		3
1.6 Mentorschap		3
2. Visie		
2.1 Langer spelen, beter leren.	4	2.2
Nabootsing	4	
2.3 Gevoel voor Orde		4
2.4 De natuur als ontwikkelingskader		4
3. Ontwikkelingsvisie		
3.1 Denken, voelen en willen		5
3.2 De drie ontwikkelingsfasen	5	
4. Pedagogisch kader kinderopvang		
Inleiding: Pedagogische doelen		6
A Sociaal emotionele veiligheid	6-7	
B Persoonlijke ontwikkeling		7
C Sociale ontwikkeling	7-8	
D Normen en waarden	8-9	
5. Speerpunten van 't Oerke		
5.1 Rust ruimte en regelmaat	10	
5.2 Biologische voeding		10
5.3 Kringspel		10
5.4 Zindelijkheid		10-11
5.5 Kleding		11
6. Werkplan 't Oerke, locatie Scouting Bommel		
6.1 Visie op de ruimte	12	
6.2 Ophalen, brengen en overdracht	12	
6.3 Wennen		12
6.4 Personele bezetting en achterwacht		12
6.5 Dagritme		13
6.6 Ondersteuning van de beroepskracht		13
7. Ouder contact		
7.1 Intake		14
7.2 Ouder Commissie		14
bijlage:		
kostenberekening		
Bronvermelding		

1. Inleiding

1.1 Algemene doelstelling

't Oerke is een peutergroep onder de wet kinderopvang. Het is dus een kinderdagverblijf die werkt als een peuterspeelzaal. Het is een kleinschalige peutergroep die de kinderen de mogelijkheid biedt door omgevingsgerichte scholing, spelenderwijs zichzelf te ontwikkelen, te leren. De grondgedachte is dat we de hele omgeving, inclusief de natuur als speellokaal gebruiken. In de natuur vindt een kind vrijheid, fantasie en afzondering. Doordat de natuur het beeldend vermogen aanspreekt en uitnodigt de zintuigen maximaal open te stellen, stimuleert ze de creativiteit van de kinderen.

Spelen is voor kinderen niet alleen een manier om zich te uiten, maar ook de manier om te leren en zich te ontwikkelen. Een rustige ongedwongen sfeer is een voorwaarde voor kinderen om tot spel en ontwikkeling te komen.

Door mee te doen met de groep leren peuters razendsnel belangrijke (sociale) vaardigheden aan. Een kind dat spelervaring opdoet op de peuteropvang, kan met meer zelfvertrouwen beginnen aan de basisschool.

Naast de peutergroep hebben we ook een buitenschoolse opvang, Het Oerkind. Zo bieden we een doorgaande "leerlijn" en continuïteit voor kinderen van 2 t/m 12 jaar.

1.2 Doelgroep en begeleiding (vierogenprincipe)

Wij zijn een peutergroep voor kinderen vanaf 2 tot en met 4 jaar. Er zijn maximaal 14 kinderen met 2 begeleidsters op de groep. De groep start met minimaal 5 kinderen met 1 pedagogisch leidster en 1 vrijwilliger. Op deze manier zullen er altijd minimaal 2 personen op de groep staan en ondervangen we het 4 ogen principe. Onze vrijwilligster werkt mee gedurende de peuterochtend en is ondersteunend bij alle werkzaamheden die de beroepskracht uitvoert. Alle deuren in de ruimtes die we gebruiken zijn ten tijde van de peutergroep geopend. Op deze manier zijn alle begeleidsters bij alle werkzaamheden die ze uitvoeren zichtbaar door een andere werknemer.

1.3 Openingstijden

Wij openen wanneer een groep het minimum aantal aanmeldingen van 5 kinderen heeft bereikt. Dit kan zijn op maandag, dinsdag woensdag donderdag of vrijdag. Ouders kunnen kiezen voor een pakket van:

Pakket 1: een dagdeel van 3 uur: van 8.30 uur tot 11.30 uur (excl. broodmaaltijd)

Pakket 2: een dagdeel van 4,5 uur: van 8.30 uur tot 13.00 uur (incl. broodmaaltijd)

Pakket 3: 40 schoolweken, een dag van 10 uur van 8.00 uur tot 18.30 uur en 9 vakantieweken 10,5 uur van 8.00 uur tot 18.30 uur.

NB Pakket 2 is langer dan bij andere peuterspeelzalen, zodat we ook gezamenlijk kunnen eten tussen de middag.

NB Beide pakketten zijn inclusief luiers en tussendoortjes.

NB Tijdens school-vakanties, feest en verlofdagen zijn wij gesloten. Op onze site staan de feest en verlofdagen vermeld.

Bij punt 1.6 staat uitleg over pakket 3.

1.4 Kosten en ruildagen

Wij werken volgens de regeling van de wet kinderopvang waardoor ouders een groot deel van de belasting terug kunnen krijgen. Een rekenvoorbeeld voor ouders met een modaal inkomen staat op onze site en in de bijlage genoemd. Er is een mogelijkheid tot ruilochtenden mits de kind leidster ratio niet overschreden wordt.

1.5 Locatie

De locatie is het clubgebouw van scouting Bommel. De ruimte die we gebruiken wordt door meerdere doelgroepen gebruikt. We werken samen met BSO Het Oerkind. We delen de ruimte en diverse materialen maar niet op hetzelfde tijdstip. De buitenruimte wordt gereed gemaakt voor de peutergroep. Zolang deze niet gereed is maken we op aangepaste wijze gebruik van de buitenruimte. We maken een inschatting of het met de groepsgrote te overzien is. We bakken een ruimte af doormiddel van afspraken met de kinderen en pionnen die we neerzetten.

1.6 Mentorschap

Via een de overdracht maken we ouders attent op onze invulling van het mentorschap. Ouder worden dan persoonlijk aangesproken door de desbetreffende mentor. Zo is het eerste contact direct gelegd.

We kiezen er voor om een eigen observatiemethode toe te passen en zo veel mogelijk in gesprek te gaan met elkaar. In onze mediapad houden we eventuele specifieke gebeurtenissen of waarnemingen bij van de mentorkinderen. Mochten er speciale wensen zijn vanuit ouders kunnen deze doorgegeven worden.

Dit geldt ook voor de overdrachtsformulieren naar school. We hanteren de formulieren die vanuit de gemeente verstrekt worden. We vragen ouders wat hun wens hierin is. Onze visie is dat een kind als een onbeschreven blad mag binnenkomen in een school tenzij er specifieke situaties zijn die vermeld moeten worden om de schoolstart soepeler te kunnen laten verlopen.

2. Visie: algemeen

2.1 Langer spelen, beter leren.

Spelen is het voorbereidend leren. Als oprichters van 't Oerke gaan we uit van de gedachte dat het spel en de natuur bijdraagt aan een goede ontwikkeling van het kind. Het spelmateriaal en de natuurlijke omgeving nodigt de kinderen uit tot spel, spel brengt zelfontwikkeling. Dit betekent dat kinderen binnen 't Oerke ruimte krijgen en op geen enkele manier hoeven te voldoen aan cognitieve eisen, dat ze datgene kunnen doen waar ze plezier aan beleven. Er is ruimte voor eigen ontdekkingen en beweging met andere kinderen. Dit geeft kinderen zelfvertrouwen en vreugde.

2.2. Grenzen.

Omdat kinderen geen cognitieve werkjes opgelegd krijgen wil het nog niet zeggen dat er geen grenzen zijn. Het kind is in zijn spel nog gebonden aan zijn omgeving en kent geen grenzen. In zijn gevoel gaat het nog geheel op in de wereld die zich aan de toevallige horizon bevindt. Daardoor wordt het in zijn gevoelsleven geregeld heen en weer geschommeld, Jantje lacht Jantje huilt. Om niet te verdwalen in dit gevoelsleven bieden wij binnen 't Oerke wel grenzen. We leren peuters door het materiaal, "de lesjes", het dagritme en het samenspel waar de grens van een ander begint en waar zijn eigen grens eindigt.

2.3 Nabootsing

Binnen 't Oerke gaan wij er van uit dat het kind van nature in een paradijselijke onschuld leeft, te midden van een wereld waarin goed en kwaad gemengd zijn. Alle zintuigen staan open en vanuit innerlijke activiteit antwoordt het kind met nabootsing, met imitatie. Door imitatie leert het kind alle ,nuttige, dingen die omgangsvormen tussen mensen kenmerken. We streven er daarom na om als leidsters zo goed mogelijk het voorbeeld te geven en maken gretig gebruik van de wil van het kind om het na te bootsen.

2.4 Gevoel voor orde

In de peutertijd komt een kind in de gevoelige periode voor orde. Orde treft het kind in zijn gevoelsleven, in gewoontes en in de ruimte. We zorgen er daarom voor dat materialen een vaste plek hebben en dat er we acties op een ordelijke en vaste manier uitvoeren. Zo gebruiken we een blauw doekje voor de grond en een geel doekje voor de tafels. Zo kan een kind zich beter oriënteren en weet hij wat er komen gaat. Ook de natuur legt in kleine kinderen een gevoeligheid voor orde. De natuur verschaft een bron waaruit kinderen een creatief gevoel voor patronen/structuren en verbanden kunnen putten.

2.5 Natuur als ontwikkelingskader

Kinderen hebben de natuur nodig voor een goede ontwikkeling van hun zintuigen en dus ook om beter te kunnen leren en hun creativiteit te ontwikkelen. Doordat de natuur het beeldend vermogen aanspreekt nodigt het uit om zintuigen maximaal open te stellen, zo stimuleert ze de creativiteit van kinderen. De natuur biedt kinderen vooral dat wat ze is, en niet dat wat ze volgens verwachtingspatronen zou moeten zijn. Wat dit betreft stemt de ondoorgrondelijke natuur tot nederigheid. Om deze ontwikkelingen ruimte te geven gaan we elke dag naar buiten en maken we geregeld een wandeling door de natuur.

3. Ontwikkelingsvisie

3.1 Denken, voelen en willen

We willen binnen 't Oerke het kind zo goed mogelijk ondersteunen in zijn ontwikkeling en verdiepen ons daarom ook in de ontwikkeling van het kind. Om te weten hoe het kind zich ontwikkelt gaan we uit van het hele wezen van het kind. We gaan daarbij uit van de kwaliteiten van het hoofd, het hart en de handen oftewel het denken, het voelen en het willen. Voor een gezonde ontwikkeling zorgen we bij 't Oerke om deze reden voor een evenwichtige afwisseling van denk, voel en wilsactiviteiten.

3.2 De drie ontwikkelingsfasen

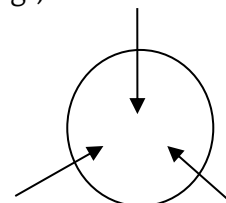
Als we de ontwikkeling van het kind overzien van pasgeborene tot het bereiken van de volwassenheid, dan kan je daarin drie grote periode onderscheiden. Deze periode zijn ongeveer 7 jaar per periode. De peuter bevindt zich in de eerste periode. De tweede periode is die van het schoolkind, de kleuter. Daar werken we naartoe.

eerste periode

Van baby, peuter en kleuter, waarbij de nadruk nog sterk op het ouderlijk huis ligt, in de directe zorg van de opvoeders.

Het kleine kind kenmerkt zich door een grote openheid tegenover de buitenwereld, zonder vast te zitten in denkpatronen. Het kind neemt alles van zijn omgeving op en stapt met veel vertrouwen de wereld tegemoet. Alle zintuigen van het kind staat open voor nabootsing. Door nabootsing leert het kind alles. De wereld is goed.

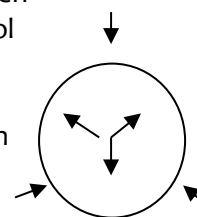
't Oerke houdt rekening met deze ontwikkeling van de kinderen door ze al het goeds van de wereld aan te bieden en ze een goed voorbeeld te geven. Want door een fijnere nabootsing legt het de grondslag voor de latere moraliteit.



tweede periode

De periode waarin het kind een stap verder de wereld in doet en waarin school en buitenschoolse opvang naast het ouderlijk huis, in de wereld van het kind een rol speelt.

Een kind van een jaar of zeven leeft al meer in een eigen wereldje. Dit wereldje, dat er uitziet als een sprookjestuin, is omgeven door een hoge muur, die het van de werkelijke wereld afsluit. In dat eigen rijk is het kind koning en net als in de sprookjes is alles mogelijk wat het kind zich voorstelt. Af en toe komen er indrukken van de buitenwereld binnen.



4. Pedagogische kader kinderopvang

Inleiding

De volgende vier doelen vormen de pedagogische basis voor de kinderopvang en buitenschoolse opvang in ons land. Deze sluiten goed aan op de visie van de ontwikkelingsfase van het kind. In hoofdstuk 4 wordt beschreven hoe 't Oerke vorm geeft aan deze pedagogische doelen.

- A. Het bieden van een gevoel van emotionele veiligheid; Heeft een kind het naar zijn zin?
- B. Gelegenheid bieden tot het ontwikkelen van persoonlijke competenties; Heeft een kind iets geleerd dat zinvol voor hem is?
- C. Gelegenheid bieden tot het ontwikkelen van de sociale competenties; Heeft een kind met andere kinderen gespeeld?
- D. Kinderen gelegenheid bieden om zich normen en waarden, de cultuur van een samenleving eigen te maken. Heeft een kind geleerd op een sociale en respectvolle wijze met anderen om te gaan?

't Oerke geeft op de volgende wijze inhoud aan de 4 pedagogische basisdoelen die het zichzelf stelt:

A: Sociale en Emotionele veiligheid

Kinderen moeten de ruimte hebben om zichzelf te durven zijn. Want wanneer een kind zich veilig voelt om zichzelf te kunnen zijn kan het zich vrij ontwikkelen. Een aangename, rustige en verzorgde omgeving zal het kind mede aanzetten tot geconcentreerd werk of spel. De voorbereide omgeving is erg belangrijk voor de kinderen. Ze weten dan altijd wat ze kunnen verwachten en komen niet voor verrassingen te staan. In deze voorbereide omgeving staat een minimale hoeveelheid materialen. Dit is zodat de kinderen niet overprikkeld raken maar ook omdat de nadruk op het buitenzijn gericht is. De materialen zijn zo veel mogelijk van natuurlijke aard. Dit is omdat zodat ze de wereld kunnen ontdekken aan de materialen, het is te begrijpen waar de materialen vandaan komen en het is een milieu bewuste keuze.

A.1 De groepsbegeleider

De groepsleiding ontwikkelt een veilige band met de kinderen. Zij zorgen ervoor dat de kinderen zich gezien en gehoord worden. Kinderen voelen dan dat ze geaccepteerd zijn. Wat doet de leiding om bij een kind dit gevoel te vormen c.q. versterken?

- we maken altijd direct contact met de kinderen door elkaar altijd doormiddel van een hand te geven bij ontvangst en bij het afscheid.
- alle kinderen worden op dezelfde wijze behandeld, zonder voorkeuren;
- we benaderen en corrigeren het kind op een positieve manier;
- we letten op de signalen van kinderen en spelen in op diens behoefte;
- we besteden aandacht aan de verschillende emoties van het kind.

A.2 Vaste dagritme, kleine vestiging en het buitenleven

We werken met een vast dagritme. Dit geven we aan doormiddel van pictogrammen. 't Oerke is een kleinschalige peutergroep. We maken daarom gebruik van één overzichtelijke ruimte en hebben een klein vast team van medewerkers. Het gevoel van veiligheid en geborgenheid wordt hierdoor versterkt. De vrijheid wordt ook versterkt door het buitenleven. Hier kunnen ze zich letterlijk ontwikkelen aan de wereld om zich heen. De natuur heeft ook een schoonheid en een ritmische vormen in zich verborgen. Door vaak buiten te zijn ontdekken de kinderen de schoonheid en het ritme van de

natuur. Daarnaast proberen we de schoonheid van de natuur te laten zien, zodat de kinderen zich hier over kunnen verwonderen. Als ze ergens over kunnen verwonderen kunnen ze zich ermee verbinden en op deze manier ook voor te interesseren.

A.3 Nieuwe kinderen

Bij binnenkomst van nieuwe kinderen zijn de ouders er altijd bij, zodat er een directe overdracht vanuit de ouders plaatsvindt in plaats van met een klassenleerkracht op school. Kinderen krijgen de ruimte om zich te ontwikkelen wat inhoudt dat we ze niets opleggen. Door de kinderen goed waar te nemen, ontdekken we waar de kinderen behoefte aan hebben om zich (snel) veilig te weten. Door precies dat aan te bieden waar kinderen behoefte aan hebben sluiten we aan bij de ontwikkeling van de kinderen.

B. Sociale competentie

De sociale en emotionele ontwikkeling is niet los van elkaar te zien, immers in contact met anderen ontwikkelen emoties zich. Kenmerkend voor de sociale ontwikkeling van een kind is volgens de visie van 't Oerke dat het zich in toenemende mate zelfstandig mag leren bewegen in de omgeving en de samenleving waartoe het behoort.

Kinderen komen bij onze peutergroep in contact met andere kinderen en leren zo om te gaan met elkaar. Ze leren zowel zelfstandig te zijn en de gemeenschapsregels (het leren van manieren, omgangsvormen). De groepsleiding ondersteunt de kinderen in het contact en omgang met elkaar.

De begeleiding doet dit door:

- zelf het goede voorbeeld te geven
- de kinderen sociale basisregels uit te leggen wat wel en wat niet mag
- op de groep een sfeer te maken waar alle kinderen zich thuis bij voelen
- de kinderen te begeleiden tijdens conflictsituaties.
- de kinderen zelfvertrouwen geven door ze zelf dingen te laten doen.
- de kinderen de leiding te laten helpen.

C. Persoonlijke competentie

Elk kind doorloopt dezelfde fasen, maar niet elk kind doet dat in hetzelfde tempo.

Wij willen de kinderen zo veel mogelijk stimuleren en begeleiden in hun zelfstandigheidontwikkeling. Dit gebeurt uiteraard weer spelenderwijs, met aandacht voor de leeftijd en persoonlijkheid van het individu. Een kind met zelfvertrouwen is in staat om allerlei problemen adequaat aan te pakken. Een kind wordt dan competent.

Het buitenspelen vraagt om een goede communicatie tussen leiding en kinderen. Duidelijke afspraken maken met elkaar is belangrijk, evenals het samen werken en op elkaar leren vertrouwen. Buitenspelen biedt tal van mogelijkheden voor de ontwikkelingskansen van de sociale competenties. We begeleiden ze in het verkrijgen van competentie. Dat houdt in dat we kinderen helpen het zelf te doen.

C.1 Taalontwikkeling

Bij 't Oerke zijn we bewust van de gevoeligheid voor taalontwikkeling, juist in de peuterfase, en houden daar rekening mee op de volgende wijze:

- we behandelen het kind als gelijkwaardige gesprekspartner en pas je aan hen aan.
- we respecteren wat kinderen zeggen en vragen
- we moedigen de kinderen aan het gesprek uit te breiden.
- door met de kinderen gesprekken te voeren, al dan niet in een kring of individueel.

- we vertellen verhalen of lezen ze voor.
- we bieden kinderen rijmpjes versjes en liedjes aan.

C.2 Lichamelijke ontwikkeling

Lichamelijke ontwikkeling van kinderen wordt onderverdeeld in de grove en fijne motoriek en het ontwikkelen van de zintuigen. Binnen 't Oerke hebben we hier oog voor en weet van.

- Onder grove motoriek wordt verstaan de samenhang en bewegingen van de armen, benen en het romp zoals het kringspel, dansen of een wandelingen maken.

Wanneer we buiten zijn doen we veel met de kinderen waarbij ze hun grove motoriek kunnen ontwikkelen.

- Onder fijne motoriek verstaan we de fijne oog-hand coördinerende bewegingen zoals brood smeren, bouwen met constructie materiaal of zaadjes in de aarde planten.

C.3 Cognitieve ontwikkeling

Door met veel verschillende materialen te werken en alle zintuigen te stimuleren, wordt binnen 't Oerke het leren aangemoedigd. Tijdens de kringactiviteit wordt er bv. altijd een soort lesje gegeven waarin we materiaal onder de aandacht brengen waaraan kinderen zich kunnen ontwikkelen.

In de activiteiten die de kinderen de rest van de ochtend doen krijgen kinderen de kans verschillende zintuigen te ontwikkelen. Wanneer we naar buiten gaan spreken we veel zintuigen aan. De gehoorzin, bewegingszin de tastzin en de levenszin zijn hier voorbeelden van. Door de houding van de begeleiding kunnen er ook veel zintuigen worden aangesproken zoals, de taalzin, gedachtezin warmtezin en gehoorzin.

C.4 Creatieve ontwikkeling

Bij de creatieve ontwikkeling stimuleert de begeleiding het kind door:

- het kind te laten fantaseren;
- ervoor te zorgen dat het kind gebruik kan maken van verschillende materialen;
- het kind zelf te laten ontdekken.
- rollen te laten spelen.
- door verhalen te laten verzinnen en te vertellen
- het kind kennis te laten maken met voorwerpen.
- De echtheid en de schoonheid aan kunstzinnige activiteiten te laten zien

D. Het overbrengen van waarden en normen

Binnen 't Oerke gaan we er van uit dat een kind wordt gevormd door de omgang met volwassenen en andere kinderen. Kinderen leren waarden en normen in de relatie, communicatie en interactie tussen kinderen onderling en tussen kinderen en volwassenen. Waarden geven uitdrukking aan de betekenis die mensen hechten aan bepaalde gedragingen of gebeurtenissen. Het zijn ideeën of opvattingen die aangeven hoe belangrijk mensen iets vinden. Normen vertalen de waarden in regels en voorschriften naar de manier waarop mensen zich behoren te gedragen.

D1. Pedagogisch medewerkers in relatie tot het kind:

- geven het goede voorbeeld door te letten op hun taalgebruik, hun gedrag en (sociaal affectieve) houding.
- tonen respect door het kind bij de naam te noemen, aan te kijken als ze tegen het kind praten.
- leert kinderen respect te hebben voor elkaar door kinderen, collega's en ouders met respect te behandelen;
- accepteren kinderen zoals zij zijn. Ieder kind is een individu en alle kinderen zijn verschillend (gesloten, druk, verlegen);
- stellen kinderen op hun gemak. Dit geeft kinderen een gevoel van veiligheid, vertrouwen en geborgenheid wat van belang is voor hun ontwikkeling;
- elk kind heeft een individuele aanpak nodig. Als het kind na een aantal keren waarschuwen niet luistert dan wordt het kind gecorrigeerd door middel van afleiden, boos kijken of even apart zetten (dreumes/peuters).

D2. Zorg in de groep:

- respect voor materiaal, dus geen speelgoed/dingen kapot maken;
- respect voor elkaar. Behandel een ander zoals jezelf ook behandeld zou willen worden.
- stimuleert kinderen op een positieve manier

D3. Activiteiten :

- wanneer het eten op tafel gezet wordt, wordt er op elkaar gewacht. Door rituelen wordt het begin (spreuk, voor de waarde van gezamenlijk eten en voedselbereiding) en het eind (handen/monden schoonmaken voor de hygiëne) van de maaltijd aangegeven.
- bij de overgangen van activiteiten wachten we op elkaar.
- er is ruimte voor ieder kind om zich te ontplooiën (emotioneel, creatief, motorisch, cognitief);
- de waarde van structuur, vertrouwen en herkenning wordt bestendig via een vaste dagindeling en het stellen van regels en grenzen
- respect voor de natuur, wat groeit laten groeien
- als een groep bij elkaar blijven
- het belang van gezonde voeding, die puur natuurlijk is

5. Speerpunten van 't Oerke

5.1 Rust ruimte en regelmaat

Rust en ruimte creëren we binnen 't Oerke door er voor te zorgen dat er in de ruimte geen overdaad aan prikkels zijn. Ervaar de materialen binnen zoals ze zijn en ontdek met je eigen fantasie wat je allemaal kan in de natuur. Het spelmateriaal heeft een duidelijk doel en een vaste plek. Zo ontstaat er rust in de ruimte. Ook buiten houden we het materiaal beperkt, er is genoeg te beleven in de natuur en met natuurlijke materialen. Ieder kind heeft zijn of haar aandachtsgebied. Door met kinderen de natuur in te trekken, stimuleer je de zintuiglijke beleving. Zo vergroot je het eigen vermogen tot ontdekken en verwonderen. Hierdoor komen de kinderen tot een diepere en fijne natuurbeleving. Een beleving die ieder kind in alle rust en ruimte in de natuur kan ervaren.

Uit de literatuur weten we dat ritme en beweging het geheugen versterken. Dit ontwikkelt houvast, herkenning en veiligheid. Ritme komt terug in de dag, week en jaarindeling zoals de seizoenen die we intenser gaan beleven door het buiten zijn. Maar ook het ritme van de zon en de maan, het lengen en korten van de dagen spelen hierin een rol. Het werken met, en het inleven in ritme maakt dat het een goede basis vormt om aan doelen te werken. Laat het ritme van de natuur je leiden. Het ritme speelt dus een belangrijke rol daarom houden we hier ook altijd aan vast in ons dagritme.

5.2 Biologische voeding

Gezonde biologische voeding vinden wij belangrijk bij 't Oerke. Daarom hebben we er voor gekozen om al het eten en drinken te verzorgen. Alle voeding is van biologische afkomst, van het fruit tot het broodbeleg. De kinderen krijgen brood, fruit en kruidenthee of een lekkere vruchtensap.

Omdat we deze visie graag samen tot stand willen brengen willen we ouders vragen om traktaties ook zo gezond en natuurlijk mogelijk te houden, in het geval dat ouders toch snoep willen geven vragen we er rekening mee te houden dat deze zonder kunstmatige geur, kleur en smaakstoffen zijn.

5.3 Kringspel

In de kring worden verschillende activiteiten aangeboden. Er wordt altijd samen gezongen. Daarnaast doen we een spel of geven we een lesje met een van de materialen die we aanbieden. We laten de kinderen zien wat je er mee kan en nodigen ze uit om deel te nemen. Dit is een heel ruim begrip want hier onder kun je verstaan een puzzel die gelegd wordt maar ook een boek bekijken/lezen. Het kan ook zijn dat we iets voordoen van een gewoonte uit het dagelijks leven. Bijvoorbeeld; hoe dek je een tafel of hoe doe je je jas aan. De kring is de plek waar alles aan bod kan komen wat op dat moment belangrijk is. Het kan ook zijn dat er een vingerspelletje gespeeld wordt met een belangrijk sociaal onderwerp wat aandacht nodig heeft. Ook thema's als jaarfeesten en verjaardagen kunnen in de kring plaatsvinden.

Op deze manier is het kringspel meer dan alleen een spel, het is een sociaal gebeurtenis. Het kan zo ook het grondbeginsel zijn van de kring die in het latere Jenaplan onderwijs wordt toegepast. Leren met elkaar en van elkaar.

5.4 Zindelijkheid en kleding

Het verschonen van kinderen gebeurt binnen 't Oerke gezamenlijk op een vaste momenten op de dag, natuurlijk kan er tussendoor ook geplast of verschoond worden. Door met de hele groep te gaan leren we van elkaar en is er tijd een aandacht om naar de

wc of op het potje te zitten. Omdat we met de hele groep gaan zijn we altijd met twee personen bij het verschoon moment aanwezig.

We willen kinderen zo veel mogelijk stimuleren in hun zelfstandigheid daarom verschoonen we staand en verzoeken we om de kinderen onderbroekjes aan te doen in plaats van rompers. Als ze een onderbroek aan hebben kunnen ze die zelf naar beneden doen en zo kunnen kinderen al bijna zelfstandig naar de wc of op de pot.

We bieden alle kinderen aan om op de pot of op de wc te gaan zitten, we verplichten het nooit. Doordat we samen gaan maken we er een hele leuke bezigheid van en worden kinderen gestimuleerd om ook te proberen om op de wc te plassen.

Na het verschoonen wassen we allemaal onze handen.

Ook bij de luiers houden we graag rekening met de natuur daarom hebben we biologische luiers en luierdoekjes.

5.5 Kleding

Natuurlijk kan het voorkomen dat er iets mis gaat bij het verschoonen of het buitenspelen.

Daarom willen we graag dat ieder kind elke dag een extra setje kleding meeneemt.

Omdat we altijd even naar buiten gaan is het goed om hier rekening mee te houden met de kleding van het kind. De buitenkleding is erg belangrijk. Warm, wind en waterdicht maar ook bewegingsvrijheid zijn zaken die van belang zijn. Omdat we veel buiten zijn voor de activiteiten en belevingen kan de kleding vies worden, zorg ervoor dat de kleding sterk genoeg is.

Voor de bescherming tegen de zon zijn er op de tuin strohoeden en is er biologische zonnecrème.

6. Het werkplan

6.1 Visie op de ruimte

Bij 't Oerke hechten we veel waarde aan een prikkelarme ruimte met de mogelijkheid om naar buiten te gaan. Gedurende de ochtend gaan we minimaal 1 keer naar buiten. De buitenruimte is voorzien van natuurlijke variaties zoals een zandplek, een waterloopje en een heuvel met en bruggetje. Door de omgeving en de materialen worden de kinderen uitgedaagd in hun spel en fantasie. We maken bewust geen gebruik van fietsjes of karren. Dit doen we om ander spel te stimuleren en de ordelijke sfeer ook in de omheinde buitenruimte te behouden.

Binnen is het meubilair aangepast op peuterhoogte zodat het voor kinderen makkelijk toegankelijk is. Doordat de kinderen zelf een stoel kunnen verplaatsen en er op kunnen gaan zitten bevorderen we de zelfstandigheid. Ook de spelmaterialen kunnen de kinderen zelf pakken. Rond de peutertijd komen kinderen in de fase van gevoel voor orde daarom zorgen we doormiddel van foto's ervoor dat ze zien wat waar staat.

6.2 Ophalen, brengen en overdracht

Vanaf half negen kunnen ouders hun kind komen brengen. We vinden een goede overdracht erg belangrijk en daar besteden we daarom, waar mogelijk veel aandacht aan. Ouders kunnen bij de aankomsttafel in de ruimte een kopje koffie of thee drinken en een boekje lezen met hun kind. Het kind mag daarna, of direct bij binnenkomst gaan spelen. Ouder mogen gerust nog even blijven, wel verzoeken we ze om niet de hele ruimte door te gaan om de sociale veiligheid van alle kinderen te waarborgen. Het is de ruimte van de kinderen, te veel 'onbekende' volwassenen kunnen een onveilig gevoel creëren bij de kinderen.

Afhankelijk van het urenpakket dat ouders gekozen hebben kunnen ze hun kind ophalen om 11.30 uur of om 13.00 uur. Ouder kunnen binnen komen en weer aan de ontvangsttafel wachten tot hun kind gereed is. Het kind kan zijn ouder begroeten en even afmaken of opruimen waar hij mee bezig was.

6.3 Wennen

Voordat de ouders de keuze maken voor 't Oerke kunnen ze een afspraak maken om met hun kind de ruimte te komen bekijken. Zo willen we de binnenkomst voor ouders en kinderen zo laagdrempelig mogelijk houden. Op deze manier kunnen kinderen samen met hun ouders kennis maken met de locatie en de medewerkers.

Voordat het kind definitief naar de peutergroep gaat is het mogelijk om gebruik te maken van 2 wenoctenden. Dit houdt in dat er met de ouders een afspraak gemaakt wordt om een ochtend van 3 uur of korter te komen meedraaien. Aan te raden is om wel in de ochtend om half negen te starten zodat het kind ook andere kinderen ziet binnenkomen en het niet midden in het spel binnenkomt.

6.4 Personele bezetting en achterwacht

Op dit moment is er een begeleider beschikbaar op alle ochtenden. De groep mag maximaal uit zeven kinderen bestaan met een gecertificeerd begeleidster en een medewerker. De gecertificeerde begeleidster is een onderwijzeres.

Achterwacht zijn: Tiemen van Engen-Wanders en Job Linzen. Zij kunnen binnen 5 minuten aanwezig zijn op de locatie.

6.5 Dagritme

Met behulp van een tekening (pictogrammen) wordt er een dagindeling gemaakt. Daardoor kunnen de kinderen het dagritme volgen. Vaste onderdelen zijn een verhaal, kringactiviteit, natuurbeleving, vrijspel/rustmoment en eetmomenten.

Als de kinderen aankomen mogen ze eerst 'vrij' gaan spelen. Dat houdt in dat ze een werkje/spelmateriaal pakken waar ze mee aan de gang gaan. We vinden het belangrijk dat ze dit moment krijgen omdat ze vaak al erg goed weten wat ze willen doen en ze zo niet belemmerd worden in hun enthousiasme.

Als alle kinderen er zijn starten we met een wandeling of een kringspel.

Afhankelijk van de tijd gaan we daarna direct starten met fruit eten.

Na het fruit eten gaan we naar buiten. Daar kunnen de kinderen in de beleeftuin spelen.

Over het bruggetje, in het zand, met stokken of in een tentje van dekens.

Na het buitenspelen worden er een aantal kinderen opgehaald. Als die kinderen opgehaald zijn gaan we de tafels dekken voor het brood eten.

Na de broodmaaltijd wordt er nog een rustige activiteit gedaan, een verhaal of een tekening maken, voor de rest wordt opgehaald.

6.6 Ondersteuning van de beroepskracht

De groepsleiding is binnen 't Oerke verantwoordelijk voor de organisatie en uitvoering van de dagindeling. Naast de groepsleiding kunnen er stagiaires of vrijwilligers aanwezig zijn ter ondersteuning van de beroepskracht. Deze ondersteunende personeelsleden hebben geen eindverantwoordelijkheden en staan boventallig op de groep. Ze voeren taken uit die in overleg met de beroepskracht goedgekeurd zijn. Deze taken zijn afhankelijk van het doel van het ondersteunend personeel, dit kan variëren van facilitaire werkzaamheden tot zorg voor de kinderen. Bij activiteiten rondom de zorg van de kinderen zal er altijd een beroepskracht aanwezig zijn.

7. Oudercontact

7.1 Intake

Na ontvangst van het inschrijfformulier, wordt er gekeken of er op de gewenste dagen de mogelijkheid is om het aangemelde kind te plaatsen. Inschrijven houdt niet in dat het kind automatisch geplaatst kan worden. Een tweede aanmelding uit eenzelfde gezin van reeds geplaatste kinderen krijgen voorrang. De procedure die wij daarna hanteren gaat op datum van inschrijving. Als er meer inschrijvingen zijn op dezelfde startdatum en er een beperkt aantal kindplaatsen zijn dan wordt de volgorde van inschrijving gehanteerd. De minimale afname is één dagdeel per week.

7.3 oudercommissie

De oudercommissie is belangrijk voor de betrokkenheid bij 't Oerke.

In het takenpakket van de oudercommissie zit onder andere: meehelpen en fris houden van het pedagogisch beleid, opstellen van de gezondheid & veiligheidsregels, meedenken bij overwegingen en inspiratie die daar uit voort vloeit, toezicht op het geheel.

Bij de start van 't Oerke zullen we de ouders uitnodigen om een oudercommissie op te starten.

Berekening op basis van 33.000 euro (modaal inkomen)

Minst werkende 20 uur per week

Uren per maand opvang 12 (3 uur per week)

Kosten 5,77 euro per uur	69,24 euro per maand
Toeslag	33,00 euro per maand
Eigen bijdrage	36,24 euro per maand

Uren per maand opvang 18 (4,5 uur per week)

Kosten 5,77 euro per uur	103,86 euro per maand
Toeslag	49,00 euro per maand
Eigen bijdrage	54,86 euro per maand

Twee dagdelen van 3 uur per dag

Uren per maand opvang 24 (6 uur per week)

Kosten 5,77 euro per uur	138,48 euro per maand
Toeslag	74,00 euro per maand
Eigen bijdrage	64,48 euro per maand

Twee dagdelen van 4,5 uur per dag

Uren per maand opvang 36 (9 uur per week)

Kosten 5,77 euro per uur	207,72 euro per maand
Toeslag	111,00 euro per maand
Eigen bijdrage	96,72 euro per maand

De toeslagen zijn variabel. Dit hangt af van het inkomen van de ouders. Ouders kunnen zelf ook een proefberekening maken via de volgende link:

<http://www.belastingdienst.nl/rekenhulpen/toeslagen/>

- Richard Louv, *Het laatste kind in het bos*, Uitgeverij Jan van Arkel Utrecht 2007 (Oorspronkelijke titel Last Child in the Woods)
- Edmond Schoorel, *De eerste zeven jaar. Kinderfysiologie*, Zeist 2004
- Lydia van der Meij, *Langer spelen om beter te leren*, Zeist 2005
- Maria Montessori, *Het geheim van het kinderleven*, Amsterdam 1937
- Maria Montessori, *De methode. De ontdekking van het kind*, Amsterdam 1993
- Bernard Lievegoed, *Ontwikkelingsfasen van het kind*, 2003
- <http://www.jenaplan.nl/nl/introductie.html>